



v ý r o č n í z p r á v a
2008



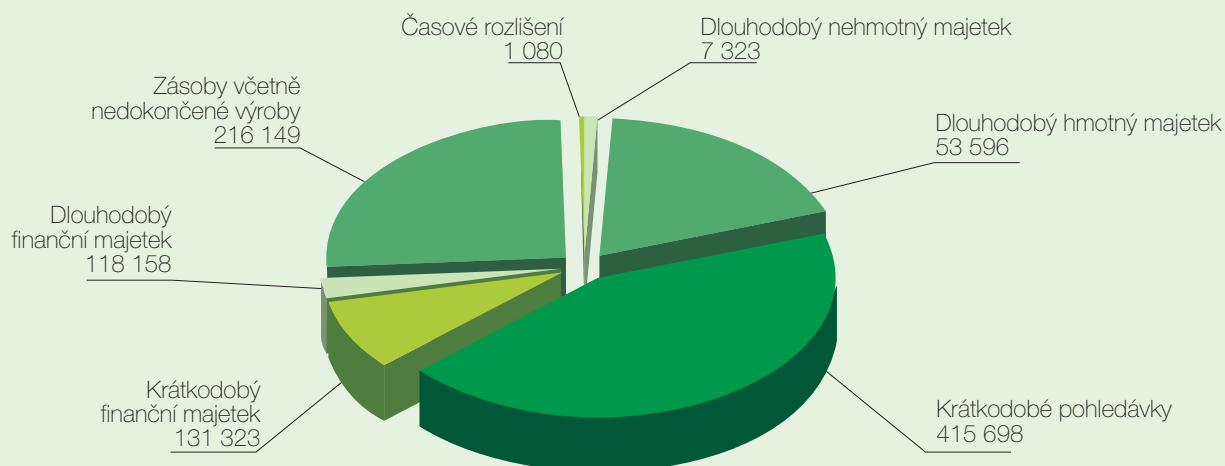
Obsah

1. Vybrané finanční ukazatele	2
2. Komentář generálního manažera	3
3. Vývoj v letech 1996 – 2008	4
4. Komentář finančního ředitele	5
5. Vedoucí pracovníci společnosti	6
6. Organizační struktura	7
7. Profil společnosti	8
8. Významné kontrakty roku 2008	13
9. Významné kontrakty roku 2009	14
10. EKOL = tradiční partner špičkového triatlonu	16
11. Certifikáty	16
12. Zprávy auditora	17
13. Finanční výkazy	19
• Příloha k účetní závěrce za rok 2008	23
• Příloha ke konsolidované účetní závěrce za rok 2008	26

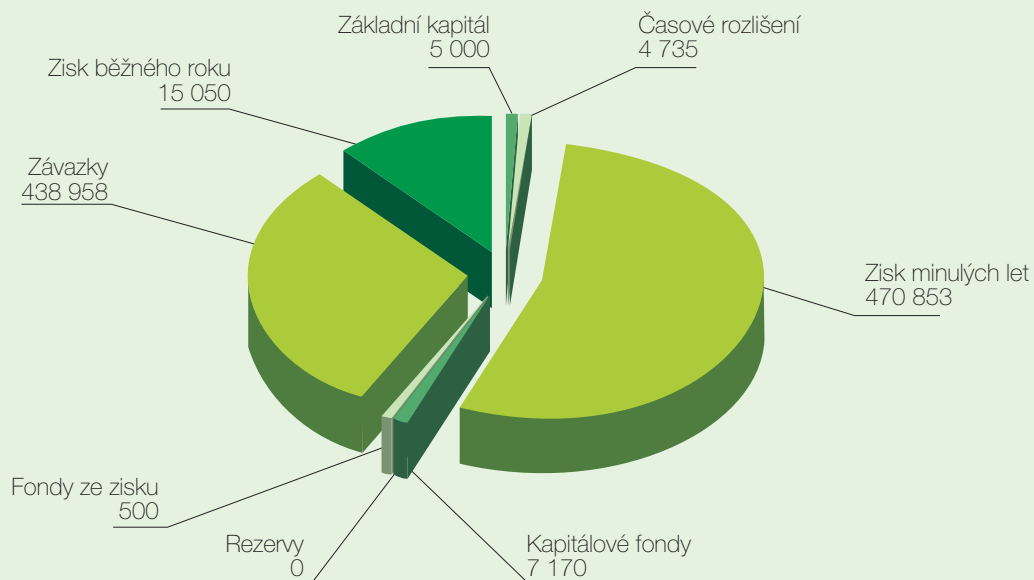
VYBRANÉ FINANČNÍ UKAZATELE

Ukazatel (v tisících Kč)	2008	2007	2006
VÝKONY A PRODEJ ZBOŽÍ	828 540	697 444	791 369
Z TOHO: TRŽBY	823 161	584 418	716 762
VÝKONOVÁ SPOTŘEBA	769 905	566 585	628 299
PŘIDANÁ HODNOTA	39 315	130 856	139 056
ČISTÝ ZISK	15 050	45 320	46 215
AKTIVA CELKEM	943 327	829 883	654 277
OBĚŽNÁ AKTIVA	763 170	646 312	536 304
CIZÍ ZDROJE A OSTATNÍ PASIVA	440 019	346 176	213 536
VLASTNÍ KAPITÁL	498 573	483 707	440 741

Struktura aktiv 2008 (v tis. Kč): 943 327



Struktura pasiv 2008 (v tis. Kč): 943 327





KOMENTÁŘ GENERÁLNÍHO MANAŽERA

Vážené dámy a pánové,

strategickým záměrem firmy EKOL je přechod na realizaci zakázek formou generálního dodavatele elektráren nebo tepláren a to zvláště se zaměřením na ekologii.

V oboru parních turbín jsou to především energetická zařízení na spalování biopaliv, což v podmínkách České republiky představuje spalování dřevní štěpky nebo slámy, či jiných plodin.

EKOL realizoval již mnoho projektů na spalování dřevní štěpky v Německu, teď přichází na řadu i ostatní státy střední a východní Evropy. Spalování slámy je obtížný technický problém a EKOL se zúčastnil prvního takového projektu na území kontinentální Evropy dodávkou parní turbíny o jmenovitém výkonu 6,5 MW pro projekt v ČR.. V tomto směru budeme nadále pokračovat.

V oboru spalovacích turbín se EKOL soustřeďuje na dodávky zařízení pro kombinovanou výrobu elektrické energie a tepla, kde je primární komponenta spalovací turbína a na ni se pak nabalují další zařízení podle zadání zákazníka, který definuje potřeby výroby elektrické energie a tepla.

Mimo uvedené aktivity se EKOL soustřeďuje na kusové dodávky parních turbín a komponent pro spalovací turbíny, přičemž je značná pozornost věnována zvýšení efektivity procesu počínajícího návrhem a končícího uvedením do provozu.

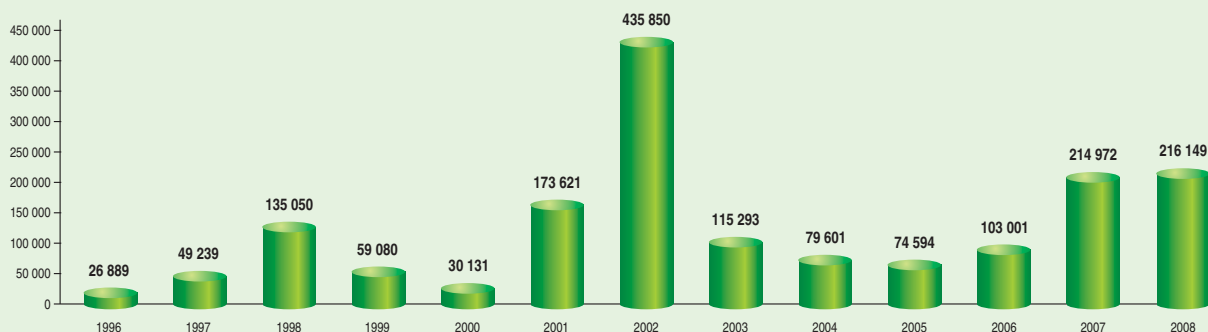
Značná pozornost je věnována výzkumu, vývoji a úkolům technického rozvoje. Bylo vybudováno technologické centrum, které řeší komplexně unifikaci parních turbín a v oblasti výzkumu se tradičně zaměřujeme na snižování emisí ve spalovacích komorách spalovacích turbín.

Děkuji našim spolupracovníkům za jejich činnost v roce 2008 a přeji všem našim obchodním partnerům úspěch v podnikání a děkuji jim za projevenou důvěru.

Prof. Ing. Stanislav Veselý, CSc.
Generální manažer EKOL, spol. s r. o.

VÝVOJ V LETECH 1996–2008

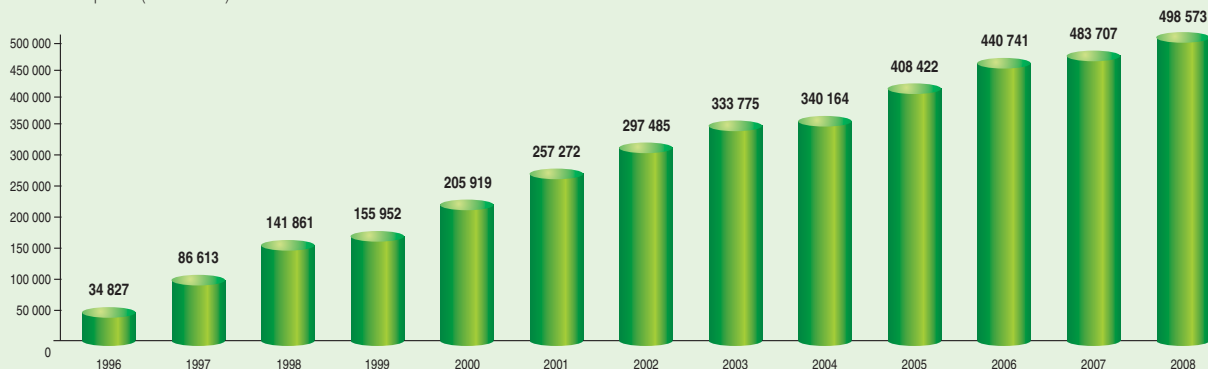
Zásoby včetně nedokončené výroby (v tis. Kč)



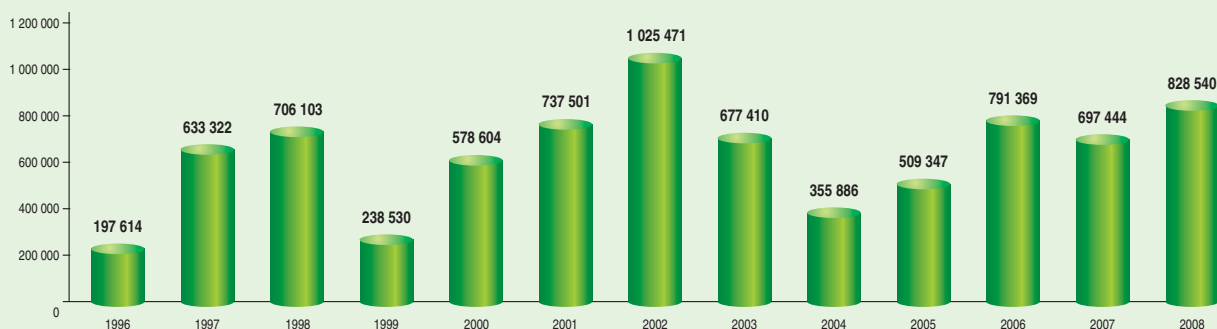
Počet zaměstnanců (v osobách)



Vlastní kapitál (v tis. Kč)



Výkony a prodej zboží (v tis. Kč)





KOMENTÁŘ FINANČNÍHO ŘEDITELE

Vážení obchodní partneři,

předkládáme Vám do rukou Výroční zprávu, která Vám dá nahlédnout do činností a výsledků společnosti v roce 2008 a ukáže na vývoj společnosti v předešlých 10 letech.

Rok 2008 je pro firmu Ekol rokem, kterým se začíná nová epocha rozvoje této společnosti. Od 1. 1. 2008 byla uvedena do plného provozu jako samostatný právní subjekt společnost EKOL energo, která je 100% dcerou společnosti Ekol, spol. s r. o. Tato společnost byla vybudována za účelem zajištění vlastních výrobních kapacit s moderním strojním vybavením, které zvládne náročné technologické postupy, které jsou dnes na výrobu kladeny.

Výše uvedená skutečnost byla příčinou i velkých organizačních změn, které spočívali v oddělení některých činností, ale současně k zajištění provázanosti pracovních procesů mezi oběma společnostmi. Ve společnosti EKOL energo šlo o vytvoření celé nové organizační struktury pro výrobní organizaci a v Ekol spol. s r. o. o změny v oblasti manažerské, posílení v oblasti konstrukčních a projektových činností a obchodu. Současně s provedenými organizačními změnami došlo k značnému přesunu a nárůstu pracovních sil.

Zatímco k 31. 12. 2007 činil průměrný stav pracovníků ve firmě Ekol 159, k 1. 1. 2008 došlo k přeskupení pracovníků a jejich prudkému nárůstu na 199. Stav pracovníků k 1. 1. 2008 činil v Ekol, spol. s r. o. 90 pracovníků a v dceřiné společnosti EKOL energo 99 pracovníků. K 31. 12. 2008 byl celkový stav pracovníků u obou společností 205, což představuje celkový nárůst 46 zaměstnanců, tj. nárůst o 28,9 %.

Tyto změny s sebou přináší nárůst mzdových nákladů cca o 26 mil. Kč a celkových režijních nákladů o 69 mil. Kč. Tento prudký nárůst nákladů měl být eliminován plánovaným růstem tržeb, pro rok 2008 ve výši 1 350 mil. Kč. Ve skutečnosti bylo sice docíleno druhého největšího obratu v desetileté historii, ale jen 881 mil. Kč a tento nárůst nestačil pokrýt nárůst výše uvedených nákladů. Bylo docíleno zisku ve výši 39 mil. Kč, což představuje meziroční pokles o 18 mil. Kč.

Dobrym výsledkem práce v roce 2008 je stabilizace kvalitního kádrů lidí ve výrobě, který dává plné předpoklady výroby plánovaného počtu turbín, jež byl základním faktorem stanoveným před realizací výstavby vlastních výrobních kapacit.

Vážení obchodní partneři, v době kdy píšete tento komentář, většina z nás se potýkáme s recesí, která postihla celé podnikatelské spektrum.

Ani našim společnostem se tato recese nevyhýbá, ale věřím, že opatření která děláme, nám dopomohou k udržení ekonomiky v číslech podobných r. 2008 a budeme Vám i nadále nabízet kvalitní služby, které od nás očekáváte.

Závěrem této zprávy chci poděkovat Vám, obchodním partnerům za svěřené zakázky a spolupráci při jejich realizaci. Dále chci poděkovat všem pracovníkům firmy Ekol a EKOL energo, kteří realizaci zakázek zajišťují.

Ing. Gustav Poslušný
Finanční ředitel EKOL, spol. s r. o.

VEDOUcí PRACOVNíCI SPOLEČNOSTI



Ing. Vratislav Goj



Ing. Jan Saňka



Ing. Jaromír Kříž



Václav Janišťin



Ing. Lubomír Doležal



Ing. Stanislav Parýzek

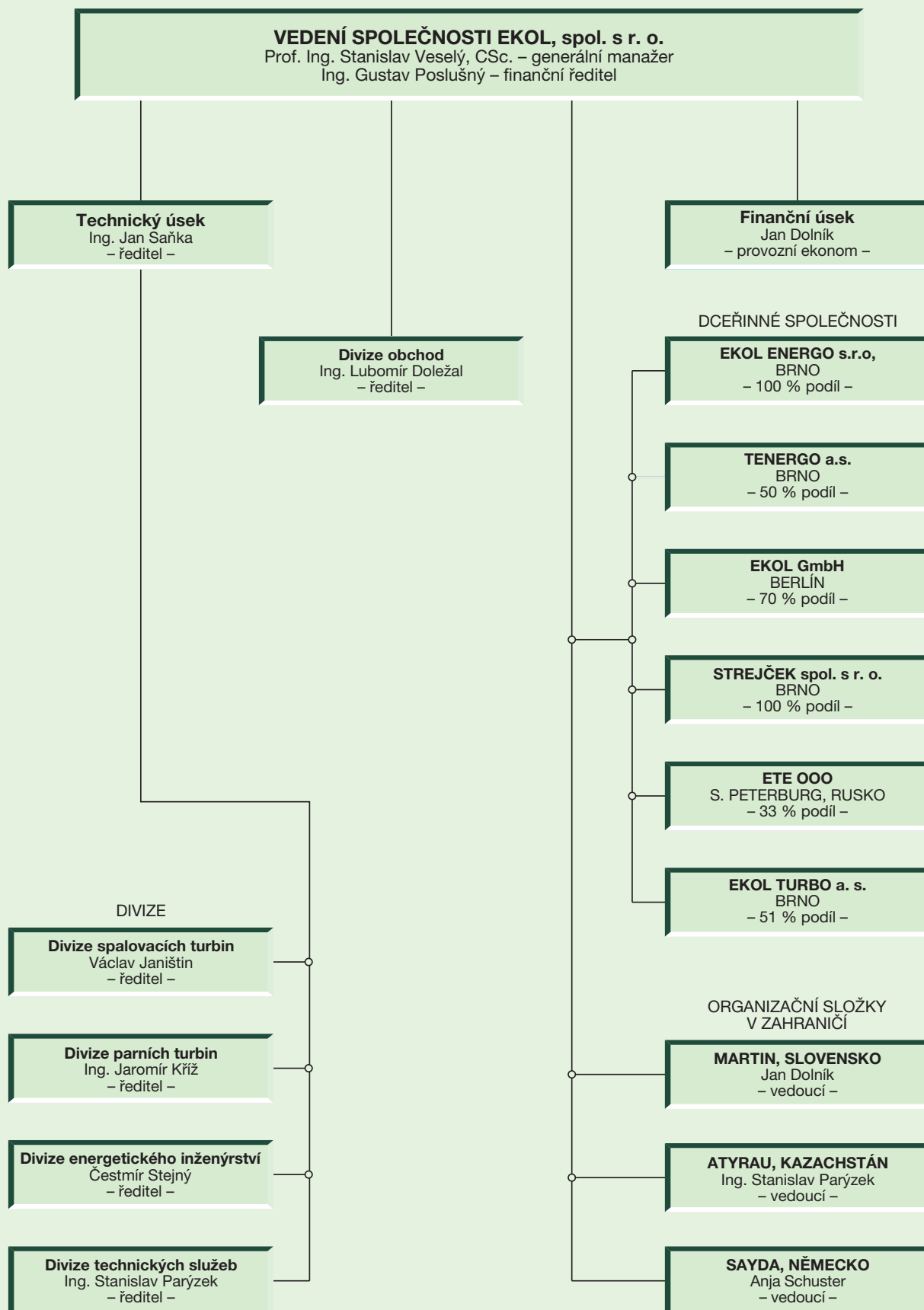


Jan Dolník



Čestmír Stejný

ORGANIZAČNÍ STRUKTURA



PROFIL SPOLEČNOSTI

I. SPALOVACÍ TURBÍNY

- s elektrickým generátorem
- pro mechanický pohon

Pro dodávky firmy EKOL jsou spalovací turbíny nakupovány v závodech na Ukrajině. Holé nakoupené turbíny jsou kompletovány veškerým potřebným příslušenstvím v naší firmě a zákazníkovi jsou dodávány na rámu s namontovaným protihlukovým krytem včetně projektu, montáže a uvedení do provozu.

Příslušenství spalovacích turbín

Firma navrhuje, vyrábí a dodává příslušenství spalovacích turbín pro vlastní dodávky i dodávky cizích dodavatelů.

Náhradní díly

pro různé typy spalovacích turbín včetně náhradních dílů pro jejich příslušenství a nových regeneračních výměníků

Modernizace starších spalovacích turbín za účelem:

- zvýšení účinnosti instalací nových regeneračních výměníků
- zvýšení výkonu
- zvýšení komfortu obsluhy náhradou zastaralých hydraulických systémů regulace systémy plně elektronickými
- snížení negativních vlivů provozu spalovacích turbín na životní prostředí jako:
 - snížení emisí metanu
náhradou expanzní startovací turbíny elektrickým startovacím zařízením
 - omezení úniků olejových par a aerosolů do ovzduší
dodávkou účinných separátorů
 - snížení emisí NOx a CO úpravou hořáku spalovacích komor a dodávkou nových hořáků s technologií 3. tisíciletí
 - snížení hlukových emisí instalací kvalitních tlumičů hluku sání, výfuku a protihlukových krytů
 - snížení spotřeby elektrické energie optimalizací systému chlazení oleje, systému čerpání oleje a v případě, kdy turbína pohání plynový kompresor optimalizací zásobování ucpávky plynového kompresoru olejem.



PROFIL SPOLEČNOSTI

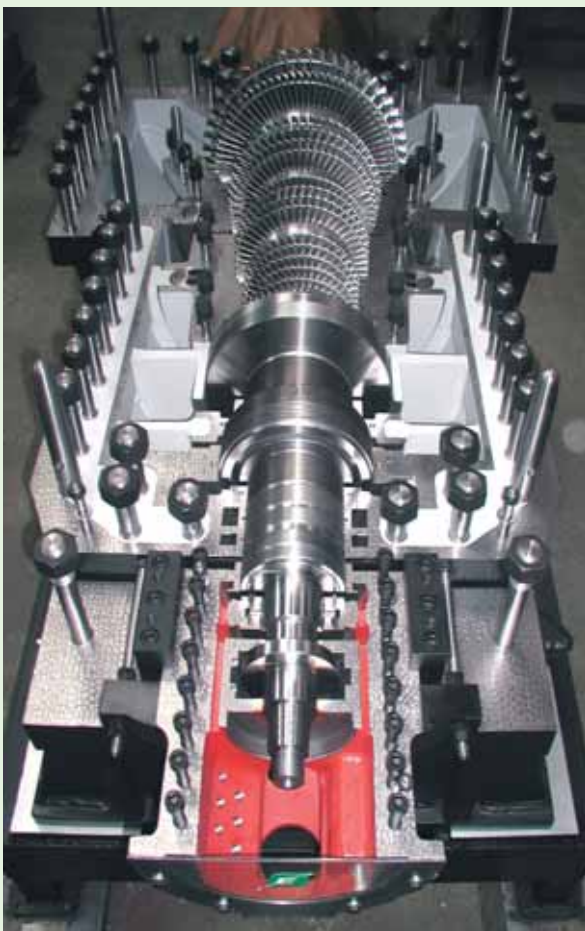
II. PARNÍ TURBÍNY

Dodávky parních turbin, příslušenství, nebo celé strojovny dle přání zákazníka. Spolupráce se zákazníkem již při tvorbě projektu, optimalizace výpočtu velikosti a typu turbíny v závislosti na podmínkách zákazníka. Provádění studií proveditelnosti.

– **Technické pomoci, přístup k zákazníkovi**
Vždy se snažíme potenciálnímu zákazníkovi nabídnout již v rámci nabídky takové řešení, které by bylo optimální jak z hlediska technického, tak ekonomického.

– **Výkonová řada do 60 MW pro pohon generátoru**
Dodáváme soustrojí jak s protitlakými tak s kondenzačními turbínami. Potřeba odběru páry je realizována buď regulovaným nebo neregulovaným odběrem dle konkrétního požadavku zákazníka. U menších výkonů pracují turbíny v otáčkách až 10 000 min⁻¹ a je použito převodovky. U větších výkonů je turbína spojená přímo s dvoupólovým generátorem.

– **Výkonová řada do 60 MW pro mechanické pohony**
Koncepce turbin pro pohon kompresorů a čerpadel vychází z turbin pro pohon generátorů. Otáčky stroje jsou stanoveny s ohledem na potřeby hnaného stroje. Rozsah dodávky odpovídá přání zákazníka a to od dodávky samostatného turbínového zařízení až po dodávku kompletního energetického centra.



Dodávky náhradních dílů

Zajišťujeme dodávku náhradních dílů v rozsahu pokrývajícím celou potřebu energetického zařízení s parními turbínami. Především dodáváme náhradní lopatky parních turbin (rotorové a statorové); ložiska radiální i axiální; díly regulace; díly olejového systému apod.

Revize, posouzení stavu zařízení, stanovení životnosti stroje

Zajišťujeme úplné revize turbínového zařízení a to od demontáže soustrojí, jeho proměření, posouzení stavu zařízení, stanovení revizního nálezu, zajištění potřebných náhradních dílů, provedení oprav vyplývajících z revizního nálezu, zpětnou montáž a zpětné uvedení revidovaného soustrojí do provozu.

Opravy

Zajišťujeme opravy parních turbin vlastní výroby i od jiných výrobců. Opravy jak plánované, tak havarijní situace. Rozsah oprav je od běžných, spojených například s diagnostikou, tak až po generální opravy. Opravy provádíme také na všech souvisejících zařízeních turbin.

Rekonstrukce na nové provozní parametry

Při požadavku provozovatele na změnu provozních parametrů turbíny provádíme úpravu turbíny, která zahrnuje výpočet, konstrukční řešení nového lopatkování a úpravu průtočného kanálu turbíny s optimalizací na nově definované parametry. Například se jedná u zvýšení hltnosti stroje, zvýšení nebo snížení tlaku v odběru, zvýšení nebo snížení množství páry do odběru a podobně.

Modernizace

Provádíme modernizaci turbínového zařízení, které přibližuje technickou úroveň turbínového zařízení současnému stavu techniky (od náhrady jednotlivých komponent, přes zvýšení účinnosti až po přizpůsobení požadavkům plně automatického provozu).

Nabídka servisních prací a oprav.

Hlavní činnost je zaměřena na komplexní služby v oboru energetiky. Základním principem je vždy nabídnout zákazníkovi co neoptimálnější provozní variantu příslušného řešení. V současné době se v oblasti energetiky prosazují zejména kogenerační a trigenerační technologie, ale současně se stále modernizují klasické kotlové technologie, zařízení výměňkových stanic a nyní po vstupu do EU nastává boom technologií na využití biomasy. Snažíme se v oblasti našeho podnikání zachytit všechny nejmodernější trendy a nabídnout tak v rámci trhu komplexní služby v investiční výstavbě. Proto rozšířila divize svoji činnost o oblast stavební - zejména výstavbu průmyslových hal včetně technologické vybavenosti.

PROFIL SPOLEČNOSTI

III. ENERGETICKÉ INŽENÝRSTVÍ

- Oblast koncepčního rozhodování technicko-ekonomické studie a analýzy
- Oblast přípravy díla všechny stupně projektové dokumentace
- Oblast realizace díla komplexní dodávky, případně subdodávky
- Oblast provozu a servisu díla v dlouhodobém horizontu zajištění záručního i pozáručního servisu, možnost provozování dodaných technologií
- Teplovodní, horkovodní a parní plynové kotelny ve výkonech od 10 kW do 50 MW
- Kogenerační jednotky elektrický výkon od 10–5000 kW, včetně veškerého příslušenství
- Výměňkové stanice v libovolném výkonovém spektru
- Domovní předávací stanice včetně příslušenství
- Kombinované dodávky kotlů, kogeneračních jednotek a výměňkových stanic dohromady
- Kotle na pevná paliva dřevo, uhlí
- Kotle na zemní plyn
- Kotle na biomasu včetně technologického zařízení pro přípravu směsí na spalování biomasy
- Plynové přípojky NTL, STL, VTL, vč. regulačních stanic plynu
- Vyvedení spalin
- Rozvody tepla vnitřní i vnější potrubí, armatury, akumulární nádrže
- Vzduchotechnika kotelů, tepláren, hotelů, nemocnic, společenských a sportovních prostor
- Chladicí technologie kompresorové i absorpční chlazení
- Kompresory šroubové i pístové včetně využití odpadního tepla
- Tepelná čerpadla o výkonech 4–300 kW
- Měření a regulace, vyvedení el. výkonu rozvaděče, kabelové trasy, trafostanice
- Stavební činnosti včetně zemních prací rekonstrukce teplovodů, horkovodů, dodávka předizolovaného potrubí i klasických rozvodů, výstavba průmyslových hal.



PROFIL SPOLEČNOSTI

IV. DIAGNOSTIKA STROJŮ

Divize VIBROSERVIS nabízí služby v oblasti měření vibrací průmyslových strojů a zařízení, vibrační diagnostiky, provozního vyvažování a nastavování spojek strojů.

- Měření širokopásmových vibrací
- Frekvenční analýzy mechanických vibrací
- Analýzy vibrací v závislosti na otáčkách stroje a vyšetřování přenosových funkcí různými metodami pro určení rezonančních oblastí
- Provozní vyvažování tuhých i pružných rotorů bez nutnosti demontáže stroje
- Ustavování spojek pomocí laserového zařízení
- Měření stavu ložisek



Pravidelná diagnostická měření pomocí datashbáře pro získání trvalého přehledu o vibračním stavu i rozsáhlého strojního parku. Dlouhodobá archivace dat na PC, vytváření trendů, sledování změn stavu po provedených opravách a pod.

Paralelní „on-line“ sledování až 16 měřicích kanálů pro detailní analýzu chování složitějších celků, především parních a spalovacích turbín

Na základě výsledků provedených měření pak nabízíme:

- Posouzení stavu zařízení dle platných norem
- Identifikaci příčiny zhoršeného nebo neuspokojivého vibračního stavu stroje, což nejčastěji bývá:
 - Nevyváženost rotujících částí
 - Špatné ustavení spojky
 - Závada v uložení stroje (např. uvolnění nebo poškození základu, uvolnění spojů a pod.)
 - Poškozená ložiska
 - Opotřeбенí ozubených převodů
 - Nesprávné konstrukční řešení (např. provoz v rezonančních oblastech, nedostatečná tuhost uložení a pod.)
- Doporučení nápravných opatření dle konkrétní situace
- Přímou na místě ve spolupráci s provozovatelem provedení potřebného zásahu a následná kontrola jeho vlivu.

V případě nutnosti provedení složitějších opatření opakované měření pro zjištění stavu po jejich realizaci

V. OBRÁBĚNÍ STROJNÍCH SOUČÁSTÍ

Zajišťujeme výrobu strojních dílů na CNC strojích, zejména soustruzích, karuselu, frézkách, brusce a vyvrtávače.



VI. EKOL ENERGO s.r.o.

Rok 2008 byl významným mezníkem v krátkodobé historii této společnosti. Od jejího založení v roce 2006, proběhla řada přípravných, projekčních, stavebních, personálních a organizačních opatření, směřujících k samostatné ekonomické činnosti, začínající právě počátkem roku 2008. Rok 2008 byl rokem konsolidace společnosti a to především v oblasti lidských zdrojů, ověření schopnosti zvládnutí složité výrobní technologie, ověření schopnosti samostatné ekonomické existence, schopnosti zvládnout výrobu, montáž a zprovoznění složitých energetických zdrojů s elektrickým výkonem až 70 MW. V nově vybudovaných výrobních prostorách je společnost schopna zabezpečit z 80 % výrobu těchto energetických zdrojů.

V roce 2008 společnost vyexpedovala ze svých výrobních prostor 8 nových kondenzačních a protitlakých parních turbin, uspořádaných spolu s převodovou skříní na rámu. Mezi nejvýznamnější zakázky roku 2008 patří rekonstrukce parní turbíny do Thajska, kde byl zvýšen výkon z 20 na 40 MW, dodávka 3 ks turbin do egyptských cukrovarů, dodávka 2 turbin zákazníkům do Polska a 2 turbin o výkonu 12 a 20 MW tuzemským zákazníkům. Turbíny jsou realizovány konečnému zákazníkovi přes mateřskou společnost EKOL, spol. s r.o. Brno.

Kromě těchto finálních výrobků se společnost zabývá servisní činností a výrobou náhradních dílů k turbínám. Jedná se o servis související s pravidelnými preventivními prohlídkami a následnými opravami, až po střední a generální opravy, popřípadě rekonstrukcí starších typů turbin.

V 2. pololetí 2008 zavedla společnost dvou a třisměnný provoz u unikátních a CNC obráběcích strojů. Určité volné kapacity nabídla předním výrobcům energetických zařízení a obráběcích strojů. Mezi přední partnery společnosti v této oblasti patří ŠKODA Power Plzeň, TES Vsetín, TOS Varnsdorf, TOS Kuřim, TOS Hulín, GTK Brno, MPPM Šumperk, Cotring Brno, atd.

Lze konstatovat, že konsolidace všech činností souvisejících s efektivním provozem společnosti byla úspěšná, o čemž svědčí pozitivní hospodářské výsledky.

V roce 2009 lze očekávat určitý dopad celosvětové ekonomické recese i v hospodaření společnosti EKOL energo, s.r.o., a to především ve spolupráci s externími organizacemi, při naplňování určitých volných kapacit strojního obrábění.

VÝZNAMNÉ KONTRAKTY ROKU 2008

PARNÍ TURBÍNY

ACTHERM a.s. CHOMUTOV

Dodávka parní kondenzační turbíny s regulovaným odběrem o výkonu 20 MW
Jedná se o dodávku strojovny včetně projektu.

ZRE Katowice

Dokončení dodávky parní protitlakové trubiny 10 MW s generátorem, topným výměníkem a příslušenstvím pro projekt spalování biomasy

P.E.C. Suwalki

Dokončení dodávky parní protitlakové trubiny 7 MW s generátorem, topným výměníkem a příslušenstvím pro město Suwalki

Hiang Seng Fibre Container Co. Ltd. Thajsko

Dokončení rekonstrukce parní protitlakové turbíny o výkonu 36MW



NILE SUGAR Co. Egypt

Dodávka dvou protitlakových parních turbín o výkonu 8 MW s generátory a příslušenstvím a strojovny včetně projektu

DOTEC ENERGO Int. Kolín

Dodávka parní protitlakové turbíny o výkonu 5,6 MW
Jedná se o projekt spalování biomasy.

SPALOVACÍ TURBÍNY

GAZPROM, Ruská federace

- Dodávka náhradních dílů pro spalovací turbíny GT 6,5-A1
- Oprava částí spalovací turbíny GT 6,5-A1

RWE Transgas Net, a.s. ,Česká republika

- Dodávky a výměny vložek vstupního hrdla pro turbíny GT 750-6
- Dodávka a montáž kompenzátorů
- Dodávka a montáž rekonstrukce středních ložiskových stojanů spalovacích turbín,
- Výměna olejových filtrů

SPP, a.s. Slovensko

- Dodávky náhradních dílů spalovacích turbín GT 750-6
- Dodávka a montáž nízkoemisních hořáků pro turbíny GT 750-6
- Dodávka a montáž elektronické regulace turbín GT 750-6

UKRTRANSGAZ, Ukrajina

Dodávky náhradních dílů spalovacích turbín GT 750-6

Lovochemie, a.s., Česká republika

Oprava částí spalovací turbíny ST 1CH

VerbundnetzGas AG, Německo

Montáž superemisní spalovací komory spalovací turbíny GT 756-0



Synthesia, a.s., Česká republika

Oprava turbokompresoru ST 1CH

S.C.Confort S.R.L., Rumunsko

Retechnologizace CAF v CET Timisoara

S.I.I.C., Egypt

Dodávka kotle na biomasu 100 t/hod pro cukrovar Armant

S.I.I.C., Egypt

Dodávka bubnů a rozdělovačů pro kotle

KAZIMPEX, Kazachstán

Dodávky náhradních dílů pro spalovací turbíny GT 750

ENERGETICKÉ INŽENÝRSTVÍ

Jitka Otín, Česká republika

Dodávka stavby průčelí dle atypického řešení investora a nosných statických konstrukcí pro technologie, zejména turbínového stolu

VÝZNAMNÉ KONTRAKTY ROKU 2009

PARNÍ TURBÍNY

Dalkia Kolín,
Zahájení dodávky parní protitlakové turbíny o výkonu 0,6 MW.
Jedná se o dodávku projektu a realizace strojovny s využitím parametrů nízkotlakého parního kotle

Teplárna České Budějovice – G-Team a.s.
– Dodávka parní kondenzační turbíny o výkonu 12 MW.
Jedná se o projekt využití páry ze stávajících protitlakových turbín
– Rekonstrukce strojovny, kompletní stavební část a chladicí okruh včetně kondenzace.

ŽĐAS a.s.
Rekonstrukce a dodávka parní protitlakové turbíny o výkonu 6 MW. Dodávka včetně úpravy strojovny a veškerého příslušenství.

ENEZA s.r.o.
Rekonstrukce parní turbíny pro lokalitu Turecko



SPALOVACÍ TURBÍNY

RWE Transgas Net, a.s. ,Česká republika
– Dodávky a výměny vložek vstupního hrdla pro turbíny GT 750-6
– Dodávka a montáž kompenzátorů
– Dodávka a montáž rekonstrukce středních ložiskových stojanů spalovacích turbín,
– Výměna olejových filtrů
– Dodávka a montáž kompenzátorů a nosných konstrukcí spalínovodů

Eustream, a.s. Slovensko
– Dodávky náhradních dílů spalovacích turbín GT 750-6
– Dodávka a montáž nízkoemisních hořáků pro turbíny GT 750-6
– Dodávka a montáž elektronické regulace turbín GT 750-6

THOMAS, Česká republika
Dodávka náhradních dílů spalovacích turbín GT 750-6 do Uzbekistánu

UKRTRANSGAZ, Ukrajina
Dodávky náhradních dílů spalovacích turbín GT 750-6

Lovochemie, a.s., Česká republika
Oprava částí spalovací turbíny ST 1CH

Hnojiva Duslo, spo.s.r.o. Slovensko
Generální oprava turbosoustrojí ST 1CH

S.I.I.C. Egypt
Dodávka hořáků pro kotle

S.I.I.C., Egypt
Dodávka bubnů a rozdělovačů pro kotle

ZKMK, Kazachstán
Dodávky náhradních dílů pro spalovací turbíny GT 750-6





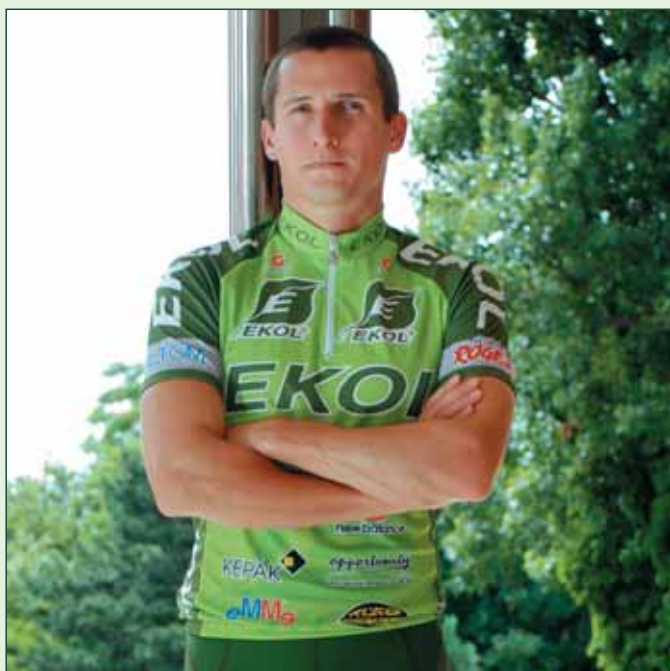
tradiční partner špičkového triatlonu

Již v roce 1997 spojila společnost EKOL, spol. s r.o. svoje jméno s jedním z nejprogresivnějších sportů s triatlonem.

Společnost EKOL, spol. s r.o. je titulárním partnerem elitního evropského triatlonového týmu EKOL TEAM.

V roce 2008 byla společnost EKOL, spol. s r.o. opět generálním reklamním partnerem Českého svazu triatlonu!

Brněnský závod EKOL SUPERPRESTIGE vždy patřil do elitní kategorie triatlonových klání, třikrát byl zařazen do seriálu závodů Světové série, čtyřikrát byl závodem Evropského poháru.



FILIP OSPALÝ

Jediný český mistr Evropy v triatlonu

- Mistr Evropy v triatlonu
- Dvojnásobný vicemistr Evropy v triatlonu
- Trojnásobný vítěz Světového poháru
- Trojnásobný akademický mistr světa



MARTIN KRŇÁVEK

První český vítěz závodu Světového poháru

- Trojnásobný vítěz Světového poháru
- Dvakrát bronzový a jednou čtvrtý na Mistrovství Evropy.
- Dvakrát pátý na Mistrovství světa.



VENDULA FRINTOVÁ

Jediná česká mistryně Evropy do 23 let

- Mistryně Evropy do 23 let
- Dvakrát stříbrná na Mistrovství světa do 23 let
- Dvakrát bronzová na Světovém poháru



RADKA VODIČKOVÁ

Evropský objev roku 2008

- Šestá na Mistrovství Evropy 2008
- Mistryně Evropy v duatlonu 2008
- Absolutní vítězka seriálu Evropského poháru 2008

CERTIFIKÁTY

►
Certifikát
ČSN EN ISO 9001:2001



◀
0 Certifikát
ČSN EN ISO 14001:2005



►
Certifikát
OHSAS 18001:1999

AUDIT ÚČETNÍ ZÁVĚRKY KE DNI 31. 12. 2008



BDO Prima CA s. r. o.
Auditorská, účetní a poradenská firma

Marie Steyskalové 14, Brno, 616 00
Tel.: +420 541 235 273
Fax: +420 541 235 745
E-mail: bdoca@bdoca.cz

Zpráva nezávislého auditora

Společníkům EKOL, spol. s r.o.

Ověřili jsme příloženou účetní závěrku společnosti EKOL, spol. s r.o., tj. rozvahu k 31. 12. 2008, výkaz zisku a ztráty, přehled o změnách vlastního kapitálu a přehled o peněžních tocích za období od 1. 1. 2008 do 31. 12. 2008 a přílohu této účetní závěrky, včetně popisu použitých významných účetních metod.

Odpovědnost statutárního orgánu účetní jednotky za účetní závěrku

Za sestavení a věrné zobrazení účetní závěrky v souladu s českými účetními předpisy odpovídá statutární orgán společnosti EKOL, spol. s r.o.. Součástí této odpovědnosti je navrhnout, zavést a zajistit vnitřní kontroly nad sestavováním a věrným zobrazením účetní závěrky tak, aby neobsahovala významné nesprávnosti způsobené podvodem nebo chybou, zvolit a uplatňovat vhodné účetní metody a provádět dané situaci přiměřené účetní odhady.

Odpovědnost auditora

Naší úlohou je vydat na základě provedeného auditu výrok k této účetní závěrce. Audit jsme provedli v souladu se zákonem o auditorech a Mezinárodními auditorskými standardy a souvisejícími aplikačními doložkami Komory auditorů České republiky. V souladu s těmito předpisy jsme povinni dodržovat etické normy a naplánovat a provést audit tak, abychom získali přiměřenou jistotu, že účetní závěrka neobsahuje významné nesprávnosti.

Audit zahrnuje provedení auditorských postupů, jejichž cílem je získat důkazní informace o částkách a skutečnostech uvedených v účetní závěrce. Výběr auditorských postupů závisí na úsudku auditora, včetně posouzení rizik, že účetní závěrka obsahuje významné nesprávnosti způsobené podvodem nebo chybou. Při posuzování těchto rizik auditor přihlédne k vnitřním kontrolám, které jsou relevantní pro sestavení a věrné zobrazení účetní závěrky. Cílem posouzení vnitřních kontrol je navrhnout vhodné auditorské postupy, nikoli vyjádřit se k účinnosti vnitřních kontrol. Audit též zahrnuje posouzení vhodnosti použitých účetních metod, přiměřenosti účetních odhadů provedených vedením i posouzení celkové prezentace účetní závěrky. Domníváme se, že získané důkazní informace tvoří dostatečný a vhodný základ pro vyjádření našeho výroku. Výrok auditora

Podle našeho názoru účetní závěrka podává věrný a poctivý obraz aktiv, pasiv a finanční situace společnosti EKOL, spol. s r.o. k 31. 12. 2008 a nákladů, výnosů a výsledku jejího hospodaření a peněžních toků za rok 2008, v souladu s českými účetními předpisy.

V Brně dne 31. července 2009

BDO Prima CA s. r. o.
zastoupená partnerem:

Ing. Jiří Kadlec
auditor, osvědčení č. 1246



AUDIT KONSOLIDOVANÉ ÚČETNÍ ZÁVĚRKY KE DNI 31. 12. 2008



BDO Prima CA s. r. o.
Auditorská, účetní a poradenská firma

Marie Steyskalové 14, Brno, 616 00
Tel.: +420 541 235 273
Fax: +420 541 235 745
E-mail: bdoca@bdoca.cz

**Zpráva nezávislého auditora
o ověření konsolidované účetní závěrky skupiny podniků EKOL
k 31. 12. 2008**

Název společnosti	Sídlo společnosti
EKOL, spol. s r.o.	Brno, Křenová 65
EKOL energo s.r.o.	Brno, Křenová 65
Strejček spol. s r.o.	Brno, Křenová 65
EKOL TURBO a.s.	Brno, Křenová 65
TENERGO Brno, a.s.	Brno, Křenová 65

Období, za které bylo provedeno ověření: 1. 1. 2008 - 31. 12. 2008.

Předmět ověření, jeho rozsah a vymezení odpovědnosti:

Za sestavení a věrné zobrazení konsolidované účetní závěrky skupiny podniků EKOL, tj. konsolidovanou rozvahu k 31. 12. 2008, konsolidovaný výkaz zisku a ztráty za období od 1. 1. 2008 do 31. 12. 2008 a přílohu k této účetní závěrce, včetně popisu významných účetních metod. Údaje o skupině podniků EKOL jsou uvedeny v příloze této účetní závěrky. Konsolidační celek skupiny podniků EKOL byl k 31. 12. 2008 tvořen těmito obchodními společnostmi:

Mateřská společnost:	EKOL, spol. s r.o.
Dceřiná společnost:	EKOL energo s.r.o.
	Strejček spol. s r.o.
	EKOL TURBO a.s.
Přidružená společnost:	TENERGO Brno, a.s.

Odpovědnost statutárního orgánu společnosti za konsolidovanou účetní závěrku

Za sestavení a věrné zobrazení konsolidované účetní závěrky v souladu s českými účetními předpisy odpovídá statutární orgán mateřské společnosti. Součástí této odpovědnosti je navrhnout, zavést a zajistit vnitřní kontroly nad sestavováním a věrným zobrazením konsolidované účetní závěrky tak, aby neobsahovala významné nesprávnosti způsobené podvodem nebo chybou, zvolit a uplatňovat vhodné účetní metody a provádět dané situaci přiměřené účetní odhady.

Odpovědnost auditora

Naší úlohou je vydat na základě provedeného auditu výrok k této konsolidované účetní závěrce. Audit jsme provedli v souladu se zákonem o auditorech a Mezinárodními auditorskými standardy a souvisejícími aplikačními doložkami Komory auditorů České republiky. V souladu s těmito předpisy jsme povinni dodržovat etické normy a napláňovat a provést audit tak, abychom získali přiměřenou jistotu, že konsolidovaná účetní závěrka neobsahuje významné nesprávnosti.

Audit zahrnuje provedení auditorských postupů, jejichž cílem je získat důkazní informace o částkách a skutečnostech uvedených v konsolidované účetní závěrce. Výběr auditorských postupů závisí na úsudku auditora, včetně posouzení rizik, že konsolidovaná účetní závěrka obsahuje významné nesprávnosti způsobené podvodem nebo chybou.

Při posuzování těchto rizik auditor přihlédne k vnitřním kontrolám, které jsou relevantní pro sestavení a věrné zobrazení konsolidované účetní závěrky. Cílem posouzení vnitřních kontrol je navrhnout vhodné auditorské postupy, nikoli vyjádřit se k účinnosti vnitřních kontrol.

Audit též zahrnuje posouzení vhodnosti použitých účetních metod, přiměřenosti účetních odhadů provedených vedením společnosti i posouzení celkové prezentace konsolidované účetní závěrky.

Jsmo přesvědčeni, že provedený audit poskytuje přiměřený podklad pro vyjádření výroku auditora.

Výrok auditora

Podle našeho názoru konsolidovaná účetní závěrka ve všech významných ohledech podává věrný a poctivý obraz aktiv, pasív a finanční situace skupiny podniků EKOL k 31. 12. 2008 a nákladů, výnosů, výsledku jejího hospodaření a peněžních toků za účetní období roku 2008 v souladu s účetními předpisy platnými v České republice.

V Brně, dne 31. srpna 2009

Ověření provedla auditorská společnost BDO Prima CA s.r.o.

KA ČR osvědčení č. 305

Marie Steyskalové 14

616 00 Brno



Ing. Jiří Kadlec
auditor, KA ČR osvědčení č. 1246

FINANČNÍ VÝKAZY



PŘÍLOHA ÚČETNÍ ZÁVĚRKY 2008
PŘÍLOHA KONSOLIDOVANÉ ÚČETNÍ ZÁVĚRKY 2008

ROZVAHA k 31. 12. 2008 – Aktiva

(v tisících Kč)	rok 2008		rok 2007		rok 2006
	brutto	korekce	netto	netto	netto
AKTIVA CELKEM	1 035 361	-92 034	943 327	829 883	654 277
B. DLOUHODOBÝ MAJETEK	268 289	-89 212	179 077	181 644	116 613
B.I. dlouhodobý nehmotný majetek	31 005	-23 682	7 323	6 840	7 419
B.I.2. nehmotné výsledky výzkumu a vývoje	0	0	0	0	0
B.I.3. software	20 462	-14 629	5 833	4 387	3 967
B.I.4. ocenitelná práva	10 543	-9 053	1 490	2 453	3 452
B.I.7. nedokončený dl. nehmotný majetek	0	0	0	0	0
B.II. dlouhodobý hmotný majetek	119 126	-65 530	53 596	157 589	91 979
B.II.1. pozemky	244	0	244	15 517	14 880
B.II.2. stavby	53 357	-19 414	33 943	117 347	37 180
B.II.3. samostat. movité věci a soubory	65 029	-46 116	18 913	23 243	24 100
B.II.7. Nedokončený dl.hmotný majetek	496	0	496	1 482	15 819
B.III. dlouhodobý finanční majetek	118 158	0	118 158	17 215	17 215
B.III.1. podíly v ovládaných a řízených osobách	113 066	0	113 066	11 660	11 660
B.III.2. podíly v podnicích s podstatným vlivem	5 092	0	5 092	5 555	5 555
C. OBĚŽNÁ AKTIVA	765 992	- 2 822	763 170	646 312	536 304
C.I. zásoby	216 149	0	216 149	214 972	103 011
C.I.1. materiál	51 719	0	51 719	37 092	37 349
C.I.2. nedokončená výroba a polotovary	160 679	0	160 679	177 878	65 662
C.III. krátkodobé pohledávky	418 520	-2 822	415 698	361 043	192 770
C.III.1.pohledávky z obchodních vztahů	208 131	- 2 822	205 309	200 622	82 900
C.III.2.pohledávky – ovládající a řídící osoba	54 094	0	54 094	88 381	89 372
C.III.3.pohledávky – podstatný vliv	0	0	0	3 800	3 800
C.III.4.pohledávky za společníky, členy a účastníky	1 115	0	1 115	0	0
C.III.6.stát – daňové pohledávky	16 166	0	16 166	18 512	3 889
C.III.7 krátkodobé poskytnuté zálohy	129 640	0	129 640	47 419	3 931
C.III.8.dohadné účty aktivní	2 346	0	2 346	0	0
C.III.9.jiné pohledávky	7 028	0	7 028	2 309	8 878
C.IV. krátkodobý finanční majetek	131 323	0	131 323	70 297	240 523
C.IV.1 peníze	990	0	990	802	2 439
C.IV.2.účty v bankách	130 333	0	130 333	65 411	226 654
C.IV.3. termínované vklady	4 015	0	4 015	4 084	11 430
D.I. ČASOVÉ ROZLIŠENÍ	1 080	0	1 080	1 927	1 360
D.I.1.náklady příštích období	512	0	512	1 914	1 243
D.I.2.příjmy příštích období	568	0	568	13	117

ROZVAHA k 31. 12. 2008 – Pasiva

(v tisících Kč)	rok 2008	rok 2007	rok 2006
PASIVA CELKEM	943 327	829 883	654 277
A. VLASTNÍ KAPITÁL	498 573	483 707	440 741
A.I. základní kapitál	5 000	5 000	5 000
A.I.1. základní kapitál	5 000	5 000	5 000
A.II. kapitálové fondy	7 170	7 170	7 170
A.II.2. ostatní kapitálové fondy	7 170	7 170	7 170
A.III. rezervní a ostatní fondy ze zisku	500	500	500
A.III.1. zákonný rezervní fond	500	500	500
A.III.2. statutární a ostatní fondy	0	0	0
A.IV. hospodářský výsledek minulých let 470 853	470 853	425 717	381 856
A.IV.1. nerozdělený zisk minulých let	471 036	425 717	381 856
A.IV.2. neuhrazená ztráta minulých let	- 183	0	0
A.V. výsledek hospodaření (+/-)	+ 15 050	+ 45 320	+ 46 215
B. CIZÍ ZDROJE	440 019	341 409	208 501
B.I. rezervy	0	0	9 686
B.I.1. rezervy podle zvláštních předpisů	0	0	9 686
B.I.4. ostatní rezervy	0	0	0
B.II. dlouhodobé závazky	1 061	3 079	3 079
B.II.9. jiné závazky	4	2	2
B.II.10. odložený daňový závazek	1 057	3 077	3 077
B.III. krátkodobé závazky	438 958	338 330	195 736
B.III.1. závazky z obchodního styku	163 322	163 596	91 742
B.III.2. závazky k ovládaným a řízeným osobám	80	86	8 317
B.III.4. závazky ke společníkům a sdružením	0	81	81
B.III.5. závazky k zaměstnancům	2 318	3 463	2 811
B.III.6. závazky ze sociálního a zdr.zabezpečení	1 264	2 082	1 653
B.III.7. stát – daňové závazky a dotace	6 314	694	6 615
B.III.8. krátkodobé přijaté zálohy	245 345	154 839	63 683
B.III.10. dohadné účty pasivní	20 247	12 932	20 595
B.III.11. jiné závazky	68	557	239
B.IV. bankovní úvěry a výpomoci	0	0	0
B.IV.1. bankovní úvěry dlouhodobé	0	0	0
C.I. ČASOVÉ ROZLIŠENÍ	4 735	4 767	5 035
C.I.1. výdaje příštích období	4 735	4 735	5 035
C.I.2. výnosy příštích období	0	32	0

VÝKAZ ZISKŮ A ZTRÁT k 31. 12. 2008

(v tisících Kč)		rok 2008	rok 2007	rok 2006
II.	Tržby za prodej zboží	22 565	0	33 090
A.	Náklady vynaložené na prodané zboží	19 320	0	24 014
+	Obchodní marže	3 245	0	9 076
II.	Výkony	805 975	697 444	758 279
II.1.	Tržby za prodej vlastních výrobků a služeb	823 161	584 418	716 762
II.2.	Změna stavu vnitropod.zásob vl.výroby	-17 199	112 341	27 259
II.3.	Aktivace	13	685	14 258
B.	Výkonová spotřeba	769 905	566 585	628 299
B.1.	Spotřeba materiálu a energie	454 173	319 714	420 565
B.2.	Služby	315 732	246 871	207 734
+	Přidaná hodnota	39 315	130 859	139 056
C.	Osobní náklady	52 086	69 977	64 492
C.1.	Mzdové náklady	37 954	51 187	47 121
C.2.	Odměny členům orgánů společnosti a družstva	0	0	0
C.3.	Náklady na sociální zabezpečení	13 100	17 688	16 312
C.4.	Sociální náklady	1 032	1 102	1 059
+	Daně a poplatky	438	4 102	318
E.	Odpisy dlouhod.nehm. a hmotného majetku	13 886	13 998	13 063
III.	Tržby z prodeje dlouhod. majetku a materiálu	122 099	1 580	5 372
III.1.	Tržby z prodeje dlouhod. majetku	21 174	187	130
III.2.	Tržby z prodeje materiálu	100 925	1 393	5 242
F.	Zůstatková cena prodaného dlouhod.majetku a materiálu	106 021	1 718	0
F.1.	Zůstatková cena prodaného dlouhod. majetku	5 774	675	0
F.2.	Prodaný materiál	100 247	1 043	0
G.	Změna stavu rezerv a oprav. položek v provozní oblasti	-44	-61 356	3 049
IV.	Ostatní provozní výnosy	4 426	697	3 487
H.	Ostatní provozní náklady	1 537	54 519	4 711
*	Provozní výsledek hospodaření	-8 084	50 178	62 277
M.	Změna stavu rezerv a oprav. položek ve finanční oblasti	0	0	0
X.	Výnosové úroky	4 079	4 610	4 325
N.	Nákladové úroky	277	0	8
XI.	Ostatní finanční výnosy	1 870 997	497 791	436 696
O.	Ostatní finanční náklady	1 849 848	496 909	441 137
*	Finanční výsledek hospodaření	24 951	5 492	- 122
Q.	Daň z příjmu za běžnou činnost	1 882	16 215	15 976
Q.1.	Splatná	3 902	16 215	15 976
Q.2.	Odložená	-2 020	0	0
**	Výsledek hospodaření za běžnou činnost	+ 14 985	+ 39 455	+ 46 179
XIII.	Mimořádné výnosy	97	5 865	37
R.	Mimořádné náklady	32	1	1
S.	Daň z příjmů z mimořádné činnosti	0	0	0
S.1.	Splatná	0	0	0
S.2.	Odložená	0	0	0
*	Mimořádný výsledek hospodaření	+ 65	+ 5 865	+ 36
***	Výsledek hospodaření za účetní období (+/-)	+ 15 050	+ 45 320	+ 46 215
****	Výsledek hospodaření před zdaněním	+ 16 932	+ 61 535	+ 62 191

PŘÍLOHA K ÚČETNÍ UZÁVĚRCE ZA ROK 2008

1. OBECNÉ ÚDAJE

Podnik podléhá auditu podle zákona o účetnictví č.: 563/91 Sb.

EKOL, spol. s r.o., Brno, IČO: 41600983

Brno, Křenová 65, PSČ 602 00

Právnícká osoba zapsaná do obchodního rejstříku u Krajského soudu Brno oddíl C, vložka 1070

Osoby s více než 20% na základním jmění

Prof. Ing. Stanislav Veselý, CSc.	50,9 %
Ing. Gustav Poslušný	44,1 %
Obchodní podíly uvedených společníků tvoří	95 %

Podíly společníků do základního kapitálu jsou zcela splaceny.

Firma má udělený certifikát ISO 9001:2000 č. 154080.

Rozhodující předmět činnosti je „stavba strojů s mechanickým pohonem zejména tepelně energetických zařízení“, výroba parních turbin, komponent spalovacích turbin, dodávka a montáž energetických systémů vybavených kogeneračními jednotkami.

2. POPIS ORGANIZAČNÍ STRUKTURY

Společnost řídí:

Prof. Ing. Stanislav Veselý, CSc., generální manažer – jednatel

Ing. Gustav Poslušný, finanční ředitel – jednatel

Ing. Jaromír Kříž – jednatel

DALŠÍ ČLENĚNÍ

Technický úsek

Ing. Jan Saňka

Divize plynových turbin

Václav Janišťin

Divize parních turbin

Ing. Jaromír Kříž

Divize energetického inženýrství

Čestmír Stejný

Divize technických služeb

Ing. Stanislav Parýzek

Divize obchod

Ing. Lubomír Doležal

V roce 1996 byla zřízena stálá provozovna na Slovensku

EKOL, spol. s r.o., org. složka
Hečkova 2, Martin 036 01,
DIČ: 35676957.
vedoucí Jan Dolník.

V roce 2001 byla zřízena stálá provozovna v Kazachstánu

ATYRAU
vedoucí Ing. Stanislav Parýzek

V roce 2002 byla zřízena stálá provozovna v SRN

SAYDA
vedoucí Anja Schuster

PŘÍLOHA K ÚČETNÍ UZÁVĚRCE ZA ROK 2008

3. Společnost má účast na základním kapitálu v jiném podniku s podílem vyšším 20 %

Strejček spol. s r.o. Brno, IČO 25346245	100 %
Vlastní kapitál k 31.12.2008	4 569 tis.Kč
Zisk za rok 2008	530 tis. Kč
Tržby za rok 2008	7 418 tis. Kč

Firma podniká jako konstrukční kancelář.

TENERGO Brno, a.s. Brno	50 %
Vlastní kapitál v roce 2008	40 054 tis. Kč
Zisk za rok 2008	4 471 tis. Kč
Tržby za rok 2008	232 541 tis. Kč

TENERGO získalo licenci na výrobu a rozvod tepla na území Devínské Nové Vsi a ve Snine.

EKOL GmbH Energiesysteme, Aachen, BRD	70 %
Ztráta za rok 2001	7 685 tis. Kč

U této německé firmy došlo k výrazným neshodám v řízení a nemožnosti uplatnit vliv z titulu většinového společníka. Účetní závěrka za rok 2001 nebyla schválena valnou hromadou. Účetní závěrka za rok 2002 až 2008 nebyla dosud od této společnosti předložena. Z tohoto vážného věcného důvodu nelze splnit ustanovení zák. č. 563/91 Sb., § 27 o reálném ocenění aktiv. Podle odst. 5, téhož § se ocenění reálnou hodnotou musí provést za všechny dceřinné podniky. Protože chybí podklady za EKOL GmbH Berlín, nelze splnit tento úkol.

ETE OOO, S. Peterburg, Ruská federace	33 %
dosud bez činnosti	

EKOL TURBO, a.s. Brno	51 %
Vlastní kapitál v roce 2008	1 907 tis. Kč
Zisk za rok 2008	-73 tis. Kč
Tržby za rok 2008	0 tis. Kč
Dosud bez činnosti	

EKOL Energo s.r.o. Brno	100 %
Vlastní kapitál v roce 2008	105 000 tis.Kč
Zisk za rok 2008	40 775 tis.Kč
Tržby za rok 2008	304 709 tis.Kč

4. Personální a mzdové údaje	2007	2008	
	Průměrný počet zaměstnanců	159	105
	Mzdové náklady v tis. Kč	49 838	44 940
	Řídící pracovníci	10	8
	Mzdové náklady v tis. Kč	4 686	6 114

5. Pohledávky	2007	2008	
	Celkem	379 670 tis. Kč	409 778 tis. Kč
	Z toho z obchodního styku	203 489 tis. Kč	205 027 tis. Kč

Firma věnuje významnou pozornost pohledávkám po lhůtě splatnosti. V konkurzním a soudním řízení jsou čtyři odběratelé jejichž pohledávky nemohou ohrozit finanční stabilitu firmy. Na tyto a další pohledávky podle zákona o rezervách jsou vytvořeny opravné položky v celkové výši 2 822 tis. Kč (k 31. 12. 2008), z toho v nákladech roku 2008 je tvorba opravných položek 0 tis. Kč.

Dle rozhodnutí valné hromady ze dne 8.10.2007 byly pohledávky za dceřinou společností Ekol GmbH Energiesysteme Berlín v celkové výši 49 972 tis. Kč odepsány na vrub nákladům spolu se zrušením opravných položek za minulá léta.

V účetnictví firmy budou dále vedeny jednotlivě v podrozvahové evidenci.

PŘÍLOHA K ÚČETNÍ UZÁVĚRCE ZA ROK 2008

6. Závazky	2007	2008
Celkem	338 330 tis. Kč	433 036 tis. Kč
Z toho z obchodního styku	139 483 tis. Kč	147 138 tis. Kč

Příčinou nárustu závazků je navýšení objemu zakázek.

Závazky nad 180 dnů	0 Kč
---------------------	------

Všechny závazky jsou reálné.

Závazky mimo účetnictví – titulu leasingu činí 1 119 tis. Kč

Dlouhodobé závazky s výjimkou odloženého daňového závazku nejsou.

7. Tržby z běžné činnosti	
Celkem	845 726 tis. Kč
ČR	311 162 tis. Kč
Egypt	314 718 tis. Kč
Slovensko vč. org. složky	12 927 tis. Kč
Polsko	157 640 tis. Kč
Rusko	46 884 tis. Kč
Rumunsko	2 395 tis. Kč

8. Změna vlastního kapitálu	Stav k 31. 12. 2007	Změny	Stav k 31. 12. 2008
Základní kapitál	5 000	0	5 000
Kapitálové fondy	7 170	0	7 170
Rezervní fond	500	0	500
Ostatní fondy	0	0	0
Nerozdělený zisk min. let	425 717	+45 137	471 036
Ztráta minulých let – odložená daň za všechny předchozí roky	0	-183	-183
Zisk běžného roku	45 320	-30 270	15 050
Celkem	483 707	14 867	498 573

9. Ostatní údaje o firmě

Výzkum a vývoj:

Výzkumné a vývojové práce k 31. 12. 2008 nebyly aktivovány.

Splatnost závazků vůči zdravotním pojišťovnám, správě sociálního zabezpečení a státnímu rozpočtu:

Všechny závazky, vzniklé v roce 2008 byly běžně hrazeny v zákonných termínech. Závazky, které jsou ve stavu k 31. 12. 2008 byly v termínu do 31. 1. 2009 uhrazeny.

Oblast životního prostředí a bezpečnosti práce:

V roce 2008 nebyly žádné sankce ani penalizace. Nemocnost a úrazovost nevybočuje z obvyklých průměrů.

10. Změny po datu účetní závěrky

KONSOLIDOVANÁ ÚČETNÍ ZÁVĚRKA k 31. 12. 2008

AKTIVA (v tisících Kč)	číslo řádku	rok 2008	rok 2007
A. POHLEDÁVKY ZA UPS. ZÁKL.KAPITÁL	001	0	
B. DLOUHODOBÝ MAJETEK	002	349 577	277 919
B.I. Dlouhodobý nehmotný majetek	003	8 586	8 686
1. Zřizovací výdaje	004	43	47
2. Nehmotné výsledky výzkumu a vývoje	005	0	0
3. Software	006	7 053	6 186
4. Ocenitelná práva	007	1 490	2 453
5. Goodwill	008	0	0
6. Jiný dlouhodobý nehmotný majetek	009	0	0
7. Nedokončený dlouhodobý nehmotný majetek	010	0	0
8. Poskytnuté zálohy na dl. nehmotný majetek	011	0	0
B.II. Dlouhodobý hmotný majetek	012	337 950	268 499
1. Pozemky	013	18 487	15 552
2. Stavby	014	116 778	119 561
3. Sam.movitě věci a soubory movitých věcí	015	186 947	123 034
4. Pěstitelské celky trvalých porostů	016	0	0
5. Základní stádo a tažná zvířata	017	0	0
6. Jiný dlouhodobý hmotný majetek	018	0	0
7. Nedokončený dl. hmotný majetek	019	18 543	9 551
8. Poskytnuté zálohy na DHM	020	120	801
9. Oceňovací rozdíl k nabytému majetku	021	0	0
B.III. Dlouhodobý finanční majetek	022	736	734
1. Podíly v ovládaných a řízených osobách	023	640	640
2. Podíly v účetních jednotkách pod podstatným vlivem	024	96	94
3. Ostatní dlouhodobé CP a podíly	025	0	0
4. Půjčky a úvěry - ovl. a řídicí osoba, podstatný vliv	026	0	0
5. Jiný dlouhodobý finanční majetek	027	0	0
6. Pořizovaný dl.finanční majetek	028	0	0
7. Poskyt. zálohy na dl. finanční majetek	029	0	0
B.IV. Kladný konsolidační rozdíl	030	2 305	0
B.IV.(-) Záporný konsolidační rozdíl	031	0	0
B.V. Cenné papíry a podíly v ekvivalenci	032	0	0
C. OBĚŽNÁ AKTIVA	033	750 984	596 150
C.I. Zásoby	034	300 893	217 181
1. Materiál	035	-51 818	39 296
2. Nedokončená výroba a polotovary	036	348 931	177 878
3. Výrobky	037	28	0
4. Zvířata	038	0	0
5. Zboží	039	3 751	2
6. Poskytnuté zálohy na zásoby	040	0	5
C.II. Dlouhodobé pohledávky	041	0	0
1. Pohledávky z obchodních vztahů	042	0	0
2. Pohledávky - ovládající a řídicí osoba	043	0	0
3. Pohledávky - podstatný vliv	044	0	0
4. Pohl. za společníky, členy družstva a za úč. sdružení	045	0	0
5. Dlouhodobé poskytnuté zálohy	046	0	0
6. Dohadné účty aktivní	047	0	0
7. Jiné pohledávky	048	0	0
8. Odložená daňová pohledávka	049	0	0
C.III. Krátkodobé pohledávky	050	288 799	290 122
1. Pohledávky z obchodních vztahů	051	170 396	204 474
2. Pohledávky - ovládající a řídicí osoba	052	7 094	0
3. Pohledávky - podstatný vliv	053	0	0
4. Pohl. za společníky, členy družstva a za úč. sdružení	054	1 115	0
5. Sociální zabezpečení a zdravotní pojištění	055	0	0
6. Stát – daňové pohledávky	056	16 284	18 512
7. Krátkodobé poskytnuté zálohy	057	84 491	64 817
8. Dohadné účty aktivní	058	2 346	10
9. Jiné pohledávky	059	7 073	2 309
C.IV. Krátkodobý finanční majetek	060	161 292	88 847
1. Peníze	061	1 656	1 358
2. Účty v bankách	062	159 636	87 489
3. Krátkodobé cenné papíry a podíly	063	0	0
4. Pořizovaný krátkodobý finanční majetek	064	0	0
D.I. Časové rozlišení	065	7 906	4 900
1. Náklady příštích období	066	5 726	4 271
2. Komplexní náklady příštích období	067	0	0
3. Příjmy příštích období	068	2 181	629
AKTIVA CELKEM (A+B+C+D)	069	1 108 466	878 969

KONSOLIDOVANÁ ÚČETNÍ ZÁVĚRKA k 31. 12. 2008

PASIVA (v tisících Kč)	číslo řádku	rok 2008	rok 2007
A. VLASTNÍ KAPITÁL	070	519 160	488 827
A.I. Základní kapitál	071	5 000	5 000
1. Základní kapitál	072	5 000	5 000
2. Vlastní akcie a vl. obch.podíly	073	0	0
3. Změny zákl.kapitálu	074	0	0
A.II. Kapitálové fondy	075	7 170	7 170
1. Emisní ažio	076	0	0
2. Ostatní kapitálové fondy	077	7 170	7 170
3. Oceňovací rozdíly z přecenění maj. a záv.	078	0	0
4. Oceň. rozdíly z přecenění při přeměnách	079	0	0
OCEŇOVACÍ ROZDÍLY Z KONSOLID. ÚPRAV	080	0	0
A.III. Rezervní fondy, neděl. fond a ost. fondy ze zisku	081	1 059	1 058
1. Zákonný rezervní fond / Nedělitelný fond	082	1 059	1 058
2. Statutární a ostatní fondy	083	0	0
A.IV. Výsledek hospodaření minulých let	084	475 356	436 649
1. Nerozdělený zisk minulých let	085	475 550	436 649
2. Neuhrazená ztráta minulých let	086	-193	0
A.V. Výsledek hospodaření BÚO	087	30 575	38 950
A.V.2. PODÍL NA VÝSLEDKU HOSP. V EKVIVALENCI	088	0	0
A.VI. KONSOLIDAČNÍ REZERVNÍ FOND	089	0	0
B. CIZÍ ZDROJE	090	516 859	372 856
B.I. Rezervy	091	0	0
1. Rezervy podle zvláštních právních předpisů	092	0	0
2. Rezerva na důchody a podobné závazky	093	0	0
3. Rezerva na daň z příjmů	094	0	0
4. Ostatní rezervy	095	0	0
B.II. Dlouhodobé závazky	096	9 711	6 552
1. Závazky z obchodních vztahů	097	0	2
2. Závazky - ovládající a řídicí osoba	098	0	0
3. Závazky - podstatný vliv	099	0	0
4. Záv. ke společ., členům družstva a k úč. sdružení	100	0	0
5. Dlouhodobé přijaté zálohy	101	0	0
6. Vydané dluhopisy	102	0	0
7. Dlouhodobé směnky k úhradě	103	0	0
8. Dohadné účty pasivní	104	0	0
9. Jiné závazky	105	4	2
10. Odložený daňový závazek	106	9 707	6 548
B.III. Krátkodobé závazky	107	459 311	330 599
1. Závazky z obchodních vztahů	108	177 648	168 839
2. Závazky - ovládající a řídicí osoba	109	0	-17 223
3. Závazky - podstatný vliv	110	0	0
4. Záv. ke spol., členům družstva a k úč. sdružení	111	0	81
5. Závazky k zaměstnancům	112	4 984	4 175
6. Závazky ze sociálního zabezpečení a zdrav. pojištění	113	2 845	2 576
7. Stát – daňové závazky a dotace	114	9 324	612
8. Krátkodobé přijaté zálohy	115	239 381	156 077
9. Vydané dluhopisy	116	0	0
10. Dohadné účty pasivní	117	20 886	13 626
11. Jiné závazky	118	4 246	1 836
B.IV. Bankovní úvěry a výpomoci	119	47 837	35 705
1. Bankovní úvěry dlouhodobé	120	33 936	30 765
2. Krátkodobé bankovní úvěry	121	13 901	4 940
3. Krátkodobé finanční výpomoci	122	0	0
C.I. Časové rozlišení	123	71 514	17 286
1. Výdaje příštích období	124	71 105	17 122
2. Výnosy příštích období	125	409	164
D. MENŠINOVÝ VLASTNÍ KAPITÁL	126	934	0
D.I. MENŠINOVÝ ZÁKLADNÍ KAPITÁL	127	980	0
D.II. MENŠINOVÉ KAPITÁLOVÉ FONDY	128	0	0
D.III. MENŠINOVÉ FONDY ZE ZISKU VČ. NZML	129	-10	0
D.IV. MENŠINOVÝ VÝSLEDEK HOSPODAŘENÍ BÚO	130	-36	0
PASIVA CELKEM (A+B+C+D)	131	1 108 466	878 969

KONSOLIDOVANÁ ÚČETNÍ ZÁVĚRKA k 31. 12. 2008

VÝKAZ ZISKU A ZTRÁT KE KONSOLIDACI

(v tisících Kč)	číslo řádku	rok 2008	rok 2007
I. Tržby za prodej zboží (+)	01	12 898	11
A. Náklady vynaložené na prodej zboží (-)	02	10 957	0
+ Obchodní marže	03	1 942	11
II. Výkony	04	1 063 427	789 944
1. tržby za prodej vlastních výrobků a služeb (+)	05	881 299	676 675
2. změna stavu zásob vlastní činnosti (+,-)	06	181 999	112 341
3. aktivace (+)	07	129	928
B. Výkonová spotřeba	08	898 888	634 693
1. spotřeba materiálu a energie	09	608 855	382 489
2. služby	10	290 032	252 204
+ Přidaná hodnota	11	166 481	155 262
C. Osobní náklady	12	111 415	82 426
1. mzdové náklady	13	81 413	60 097
2. odměny členům orgánů společnosti a družstva	14	0	88
3. náklady na sociální zabezpečení a zdrav. poj.	15	27 950	20 762
4. sociální náklady	16	2 052	1 479
D. Daně a poplatky	17	661	4 220
E. Odpisy dlouhodob. nehm. a hmot. majetku	18	35 024	25 247
ZÚČTOVÁNÍ (ODPIS) KONSOLIDAČNÍHO ROZDÍLU	19	-121	0
III. Tržby z prodeje dlouhodobého majetku a materiálu	20	11 983	1 601
1. tržby z prodeje dlouhodobého majetku	21	9 463	200
2. tržby z prodeje materiálu	22	2 520	1 401
F. Zůstatková cena prodaného dl. majetku a materiálu	23	13 888	1 736
1. zůstatková cena prodaného dl. majetku	24	11 580	685
2. prodaný materiál	25	2 308	1 051
G. Změna stavu rezerv a opr. pol. v provoz. oblasti a komplex. nákl. příštích období	26	-34	-61 123
IV. Ostatní provozní výnosy	27	8 604	728
H. Ostatní provozní náklady	28	2 309	54 671
V. Převod provozních výnosů	29	0	0
I. Převod provozních nákladů	30	0	0
Provozní výsledek hospodaření	31	23 805	50 414
KONSOLIDOVANÝ PROVOZNÍ VÝSL. HOSPODAŘENÍ	32	23 684	50 414
VI. Tržby z prodeje cených papírů a podílů	33	0	0
J. Prodané cenné papíry a podíly	34	0	0
VII. Výnosy z dlouhodobého finančního majetku	35	0	0
1. výnosy z podílů v ovl.a říz.os.a v ÚJ pod podst.vlivem	36	0	0
2. výnosy z ostatních dlouh. cenných papírů a podílů	37	0	0
3. výnosy z ostatního dlouh. finančního majetku	38	0	0
VIII. Výnosy z krátkodobého finančního majetku	39	0	0
K. Náklady z finančního majetku	40	0	0
IX. Výnosy z přecenění cenných papírů a derivátů	41	0	0
L. Náklady z přecenění cenných papírů a derivátů	42	0	0
M. Změna stavu rezerv a opr. pol. ve fin. oblasti	43	0	0
X. Výnosové úroky	44	2 256	3 451
N. Nákladové úroky	45	5 836	2 950
XI. Ostatní finanční výnosy	46	1 873 998	499 201
O. Ostatní finanční náklady	47	1 856 647	498 811
XII. Převod finančních výnosů	48	0	0
P. Převod finančních nákladů	49	0	0
Finanční výsledek hospodaření	50	13 771	891
KONSOLIDOVANÝ VÝSL. HOSPODAŘ. Z FIN. OPERACÍ	51	13 771	891
Q. Daň z příjmů za běžnou činnost	52	7 947	18 220
1. splatná	53	4 788	16 901
2. odložená	54	3 159	1 319
Výsledek hospodaření za běžnou činnost	55	29 629	33 085
KONSOLIDOVANÝ VÝSL. HOSPOD. ZA BĚŽ. ČINNOST	56	29 508	33 085
XIII. Mimořádné výnosy	57	1 063	5 865
R. Mimořádné náklady	58	32	0
S. Daň z příjmů z mimořádné činnosti	59	0	0
1. splatná	60	0	0
2. odložená	61	0	0
Mimořádný výsledek hospodaření	62	1 031	5 865
KONSOLIDOVANÝ VÝSL. HOSPOD. ZA MIM. ČINNOST	63	1 031	5 865
T. Převod podílů na výsledku hospodaření společníkům	64	0	0
Výsledek hospodaření za účetní období	65	30 660	38 950
KONSOLID. VÝSL. HOSP. ZA ÚO BEZ PODÍLU EKVIVAL.	66	30 539	38 950
z toho: výsledek hosp. BÚO bez menšinových podílů	67	30 575	38 950
menšinový výsledek hospodaření BÚO	68	-36	0
PODÍL NA VÝLEDKU HOSPODAŘENÍ V EKVIVALENCI	69	0	0
Výsledek hospodaření před zdaněním	70	38 607	57 170
KONSOLIDOVANÝ VÝSLEDEK HOSPODAŘENÍ ZA ÚČ.O.	71	30 539	38 950

KONSOLIDOVANÁ ÚČETNÍ ZÁVĚRKA k 31. 12. 2008

1. VYMEZENÍ KONSOLIDAČNÍHO CELKU

1.1 a) Mateřský podnik EKOL, spol. s r.o.

Název, sídlo	dceřiná	přidružená	Podíl na ZJ (úcast)	Stupeň závislost na ZJ (vliv)	Metoda konsolidace	Datum účetní závěrky
EKOL energo s.r.o. Křenová 65, Brno	x		100%	100%	A	31. 12. 2008
STREJČEK spol. s r.o.	x		100%	100%	A	31. 12. 2008
EKOL TURBO, a.s.Brno		x	51%	51%	A	31. 12. 2008
TENERGO Brno, a.s. Křenová 65, Brno		x	50,0%	50,0%	B	31. 12. 2008

Pozn.: Metoda konsolidace: A – plná metoda konsolidace
B – poměrná metoda konsolidace

Účetní závěrky uvedených firem byly sestaveny k 31. 12. 2008 podle českých předpisů.

1.1 b) Podniky vyloučené z povinností konsolidace

Název, sídlo	Důvod osvobození z povinnosti konsolidace
E. T. E. o. o. o. Rusko – 33 %	Společnost nepředkládá žádné informace a jejich podíl na obratu konsolidačního celku je nevýznamný.
EKOL GmbH Energysysteme	Společnost nepředkládá žádné informace, došlo k neshodám v řízení – vliv z titulu většinového společníka není uplatnitelný.

1.1 c) Systém konsolidace

Přímá konsolidace všech podniků konsolidačního celku najednou.

2 OBECNÉ ÚDAJE

2.1 Průměrný počet zaměstnanců

konsolidačního celku během účetního období sestavení konsolidované účetní závěrky:

	Zaměstnanci		Z toho řídicí zaměstnanci	
	2007	2008	2007	2008
Průměrný počet	190	246	14	12
Osobní náklady	82 426	111 415	10516	9013
z toho: - mzdové náklady	60 097	81 413	7 677	6579
- odměny členům orgánů společnosti	88	0	88	0
- náklady na sociální zab. a zdrav. poj.	20 762	27 950	2629	2253
- sociální náklady	1 479	2 052	189	16261

2.2 Výše odměn, záloh, půjček a ostatních pohledávek, závazků a ostatních plnění, přijatých či poskytnutých záruk, popř. příslibů plnění vč. důchodového zabezpečení, jak v peněžní tak naturální formě – členům statutárních, řídicích a dozorčích orgánů vč. bývalých členů těchto orgánů (včetně úrokové sazby a hlavních podmínek):

Životní pojištění	415
Společníkům	16
Členům statutárních orgánů	16

2.3 Přehled o způsobu transformace údajů z individuálních účetních do KÚZ (v tis. Kč)

- do KÚZ jsou ze spojených firem ve výše uvedených podílových hodnotách zařazeny částky z každé položky Rozvahy a Výkazů zisků a ztrát
- z KÚZ jsou vyloučeny podílové vklady v plné výši
- z KÚZ jsou vyloučeny vzájemné vazby v položkách nákladů a výnosů z titulu prodeje služeb ve výši 65 793 tis. Kč.

KONSOLIDOVANÁ ÚČETNÍ ZÁVĚRKA k 31. 12. 2008

Údaje v tis. Kč	EKOL energo s.r.o.	STREJČEK spol. s r.o.	EKOL Turbo, a.s	Tenergo a.s.
Základní kapitál	105 000	926	1 020	5 000
Podíly	106 443	4 963	1 020	5 000
Z KÚZ je vyřazen:				
HV 2008			-36	2 236

Jako podíl na zisku druhého společníka v těchto firmách

- ze souhrnu krátkodobých pohledávek a krátkodobých závazků vč. půjček je oboustranně vyloučena částka 141 174 tis. Kč jako zůstatek neuhrazených mezipodnikových faktur.

2.4 Informace o účetních metodách a obecných účetních zásadách

- všechny účetní jednotky účtují podle českých pravidel (za organizační složky v zahraničí je prováděna transformace do čs. účetního systému)
- účetní osnovy a uspořádání položek výkazů jsou shodné
- oceňování majetku a závazků je dle zákona o účetnictví
- cizí měna se převádí na Kč u faktur přijatých i vydaných pevným kurzem stanoveným dle kurzu ČNB k 1. dni v měsíci, ke konci hospodářského roku se provádí přepočtení podle směnného kurzu ČNB.
- při konsolidaci je postupováno v souladu s vyhláškou č. 500/02 Sb. a ČÚS č. 20

Změny proti předcházejícím účetním obdobím:

- | | |
|---|--|
| a) změny způsobu oceňování (popis, důvod, částka): | 0 |
| b) změny postupů účtování (popis, důvod, částka): | 0 |
| c) změny postupů odpisování (popis, důvod, částka): | 0 |
| d) změna uspořádání a obsahového vymezení položek konsolidované účetní závěrky (popis, důvod, částka): | změny plynoucí z vyhlášky 500/2002 Sb. |
| e) změny pořizovacích a zůstatkových cen dlouhodobého majetku (v porovnání s minulým obdobím v souvislosti s kursovým přepočtem účtů konsolidovaných účetních jednotek se sídlem v zahraničí, které vedou účetnictví v cizí měně, nejméně podle jednotlivých druhů tohoto majetku): | 0 |
| e) podíl na výsledku hospodaření samostatně nebo společně ovládané nebo řízené osoby a osoby pod podstatným vlivem | údaje uvedeny v bodě 2.3. |
| f) zisk a ztráta z titulu prodeje zásob a dlouhodobého majetku mezi účetními jednotkami konsolidačního celku: | |

Prodej zásob

Prodávající	Kupující	Zásoby na skladě	Zisk z prodeje
Ekol spol. s r.o. Brno	EKOL energo s.r.o. Brno	51 260	1 025
EKOL energo s.r.o. Brno	Ekol spol. s r.o. Brno	90 000	13 500

Prodej dlouhodobého majetku

Prodávající	Kupující	PC majetku	Zisk z prodeje
Ekol spol. s r.o. Brno	EKOL energo s.r.o. Brno	21 063	16 980
EKOL energo s.r.o. Brno	Ekol spol. s r.o. Brno	1 558	73

KONSOLIDOVANÁ ÚČETNÍ ZÁVĚRKA k 31. 12. 2008

3 DOPLŇUJÍCÍ INFORMACE K ROZVAZE A VÝKAZU ZISKU A ZTRÁT

- 3.1 Komentář a zdůvodnění ke změně vlastního kapitálu konsolidovaného celku mezi dvěma konsolidacemi, zejména v případě změny rozsahu konsolidačního celku a vypořádání cenných papírů a podílů vydaných konsolidující účetní jednotkou v držení konsolidovaných účetních jednotek
Mezi konsolidací roku 2007 a 2008 došlo k rozšíření konsolidačního celku o 50% podíl ve firmě Strejček spol. s r.o.

Vlastní kapitál konsolidovaného celku se meziročně zvýšil z 488 827 tis. Kč na 519 160 tis. Kč, a to zejména vlivem dosaženého hospodářského výsledku běžného ÚO ve výši 30 575 tis. Kč.

3.2 Komentář k údajům o:

a) Pohledávkách po lhůtě splatnosti:

- Jedná se zejména o pohledávky po lhůtě splatnosti nad 180 dní ve firmě EKOL Brno, ke kterým je tvořena opravná položka ve výši 100%.

Doba	Výše v tis. Kč	
	2007	2008
180 a více dnů	2 868	2 822

b) Závazcích po lhůtě splatnosti

Doba	Výše v tis. Kč	
	2007	2008
180 a více dnů	0	0

c) Pohledávkách k účetním jednotkám konsolidačního celku s dobou splatnosti delší než 5 let:

0

d) Závazcích k účetním jednotkám konsolidačního celku s dobou splatnosti delší než 5 let:

0

- 3.3 Souhrnná výše případných dalších závazků (nepeněžních i peněžních), které nejsou sledovány v běžném účetnictví jednotlivých podniků konsolidačního celku a nejsou uvedeny v konsolidované rozvaze:

- Jedná se zejména o závazky z leasingových smluv u mateřské společnosti, jejichž souhrnná výše k datu 31. 12. 2008 je 1 119 tis. Kč (r. 2007 – 2 286 tis. Kč)

3.4 Výnosy z běžné činnosti v členění tuzemsko, zahraničí:

Hlavní činnost	Tuzemsko		Zahraničí		Celkem	
	2007	2008	2007	2008	2007	2008
Tržby za prodej vlastních výrobků a služeb	295 049	346 735	383 966	534 564	679 015	881 299

- 3.5 Charakter a obchodní účel operací účetních jednotek konsolidačního celku, jsou-li rizika nebo užítky z těchto operací významné, a pokud je zveřejnění těchto rizik nebo užiteků nezbytné k posouzení finanční situace účetní jednotky; informace o finančním dopadu těchto operací na účetní jednotku.

0

- 3.6 Informace o transakcích, které účetní jednotky konsolidačního celku uzavřely se spřízněnou stranou, včetně objemu takových transakcí, povahy vztahu se spřízněnou stranou a ostatních informací o těchto transakcích, které jsou nezbytné k pochopení finanční situace účetní jednotky, pokud jsou tyto transakce významné a nebyly uzavřeny za běžných tržních podmínek.

0

3.7 Náklady na audit

Za účetní období vynaložily společnosti holdingu náklady na audit: 150 tis. Kč.

3.8 Významné události po datu účetní závěrky



EKOL, spol. s r. o.
Křenová 65, 602 00 Brno, Czech Republic
Tel.: +420 543 531 710
Fax: +420 543 242 912
E-mail: ekolsro@ekolbrno.cz

www.ekolbrno.cz